

CONFIGURACIÓN DEL CORREO ELECTRÓNICO

- *WINDOWS MAIL* -

Windows Mail pertenece a la nueva generación de clientes de correo electrónico desarrollados por Microsoft, y es el que acompaña a Windows Vista por defecto. También podemos encontrar una versión mejorada para Windows XP, Windows Live Mail, como descarga opcional, para sustituir al Microsoft Outlook Express.

<http://get.live.com/wlmail/overview>

Este cliente de correo tiene parecidos notables con su predecesor Outlook Express, por lo que si conoce éste ya se encontrará familiarizado con el empleo del nuevo cliente de correo.

Además de la gestión habitual del correo electrónico, podrá encontrar nuevas funcionalidades relacionadas con el filtrado de correos electrónicos no deseados y mejoras relacionadas con la gestión y funcionamiento del programa.

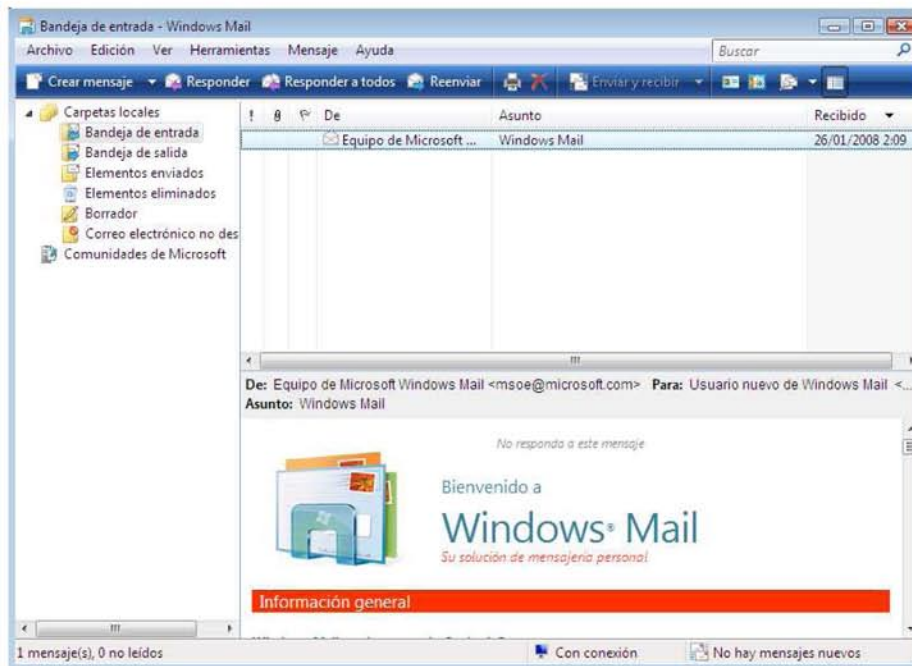
En este documento vamos a ver como realizar la configuración de una cuenta de correo paso a paso.

Índice del documento

1. Acceso al cliente de correo electrónico
2. Acceso a la gestión de las cuentas de correo
3. Configuración de una nueva cuenta de correo
 - Protocolos de acceso al buzón de correo
 - POP3
 - IMAP
4. Posteriores ajustes a realizar en la configuración de la cuenta

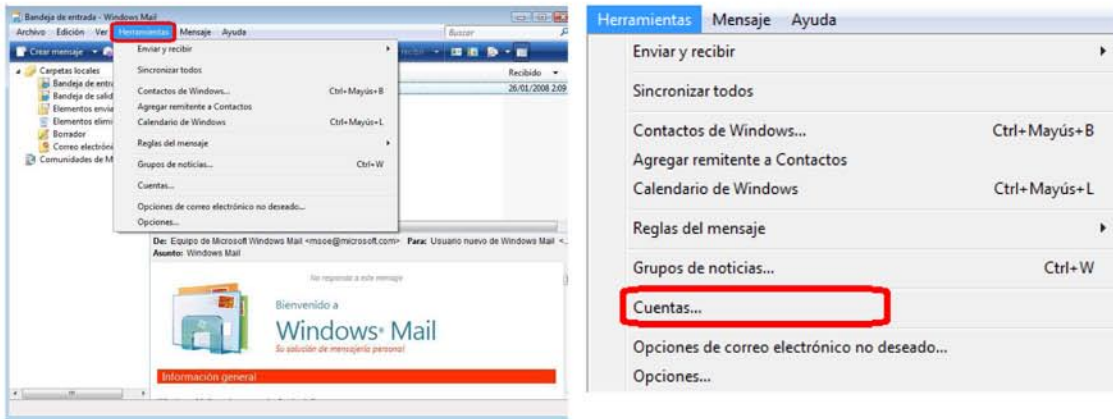
1. Acceso al cliente de correo electrónico

Para acceder al cliente de correo electrónico, se debe seleccionar el icono etiquetado como "Correo electrónico – Windows Mail" desde el menú de "Inicio" de Windows Vista, y aparecerá el cliente de correo electrónico con un mensaje de bienvenida por defecto, listo para que lo configuremos.

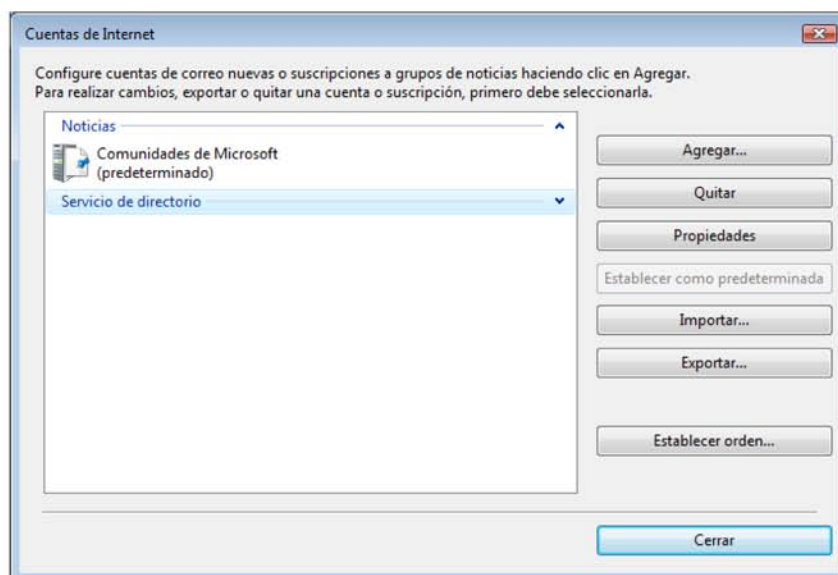


2. Acceso a la gestión de las cuentas de correo

Una vez dentro del Outlook, podremos acceder al listado de cuentas existentes en el equipo desde el menú de la barra superior etiquetado como "Herramientas", y dentro de éste seleccionando el apartado "Cuentas".



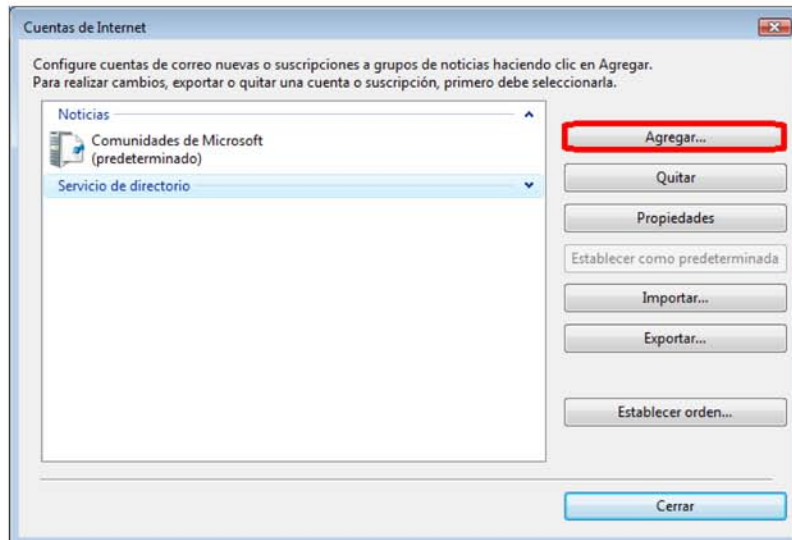
Acto seguido aparecerá una ventana emergente que contendrá un listado con las cuentas de correo configuradas en el equipo. Si tuviéramos alguna configurada aparecería listada en la sección central de la ventana. Si es la primera vez que utilizamos el cliente de correo este listado aparecerá vacío.



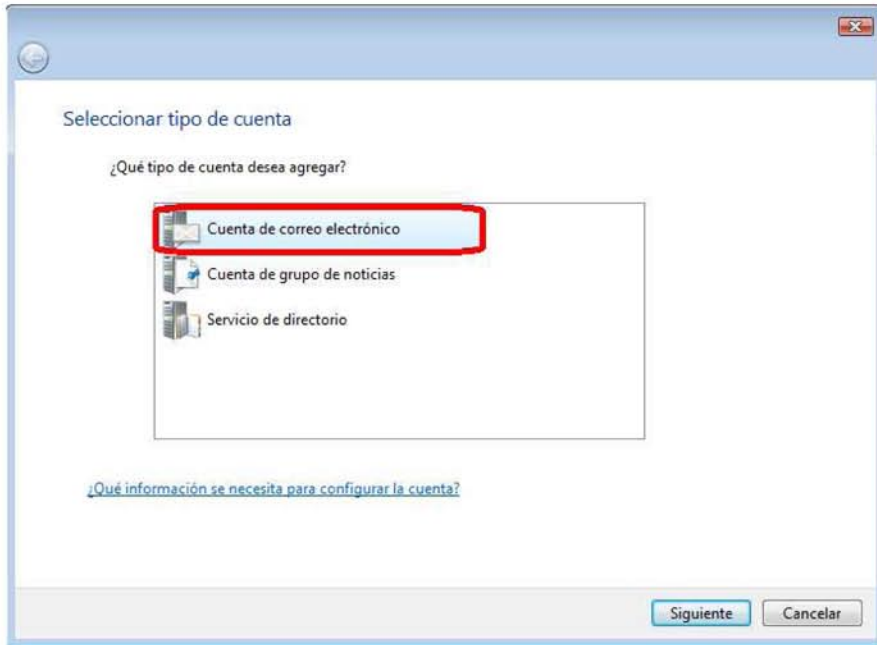
3. Configuración de una nueva cuenta de correo

Desde esta sección se gestionan las cuentas de correo (Outlook también es cliente de otros servicios, como newsgroups, pero esto no se tratará aquí).

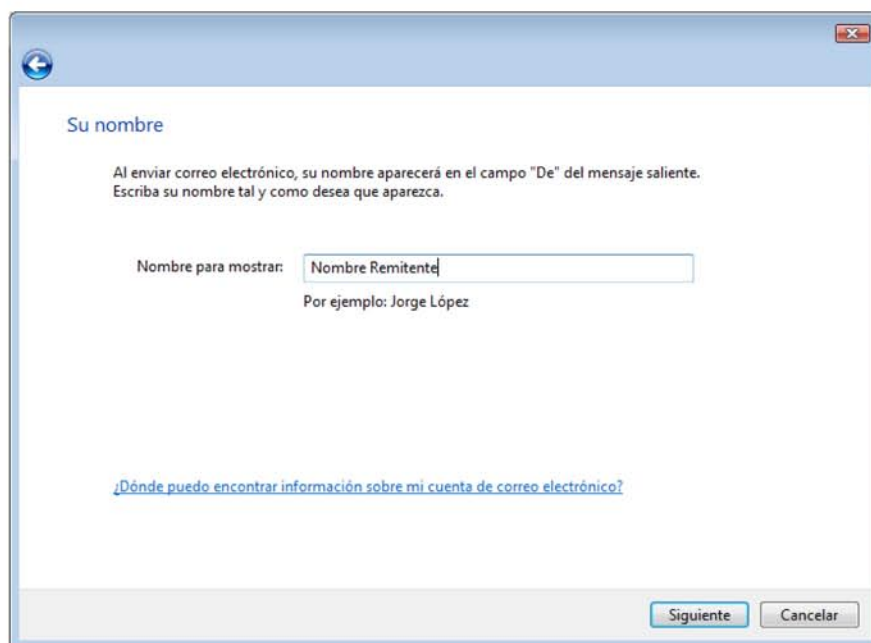
Para iniciar el proceso de configuración se ha de pulsar la casilla "Agregar", ubicada en la sección derecha de la pantalla,



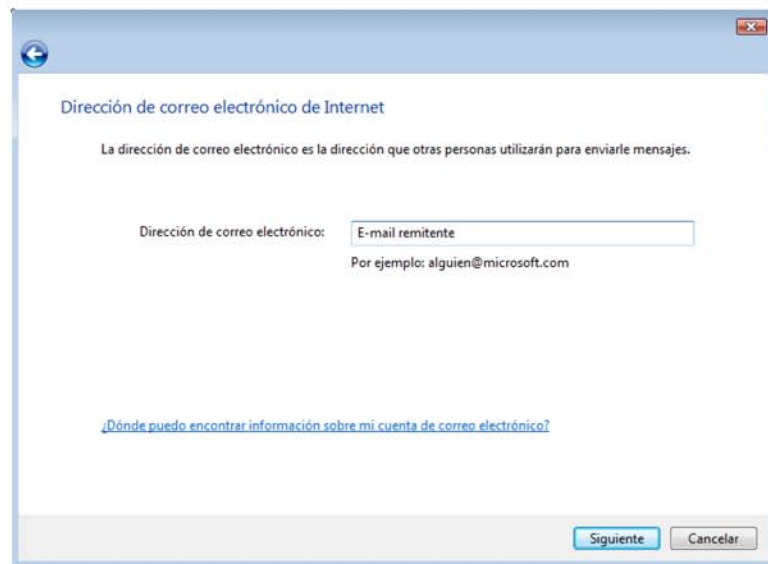
... y en la ventana emergente que aparecerá se seleccionará el tipo de cuenta, pulsando sobre el botón etiquetado como "Cuenta de correo electrónico" en este caso.



Posteriormente, el asistente de configuración de la cuenta proseguirá solicitando el nombre del propietario de la cuenta de correo...



...así como la dirección de correo que se va a configurar en el equipo.



En la siguiente pantalla se indicarán los servidores de correo electrónico, y el modo de acceso al buzón en éste. Desde aquí también se puede seleccionar entre POP3 e IMAP como protocolos de acceso. Las características principales que los definen son las siguientes,

- POP3 es un protocolo que basa la gestión de los mensajes de correo desde el equipo del cliente o del propietario de la cuenta. Así, cuando el cliente de correo electrónico accede por este protocolo, descarga los mensajes desde el servidor (y **por defecto** los borra del buzón en el servidor remoto).

Las ventajas que ofrece este protocolo son la posibilidad de acceder a sus mensajes aún sin disponer de conexión a internet, dado que el buzón por completo lo almacena en su equipo.

- IMAP basa la gestión de los mensajes de correo totalmente en el servidor. Cuando un cliente de correo accede al buzón a través de IMAP **NO** descarga el mensaje del servidor, solamente accede a éste. Asimismo, cuando se crean carpetas para clasificar los mensajes, realmente la crea en el servidor remoto, no en el equipo de cliente.

Las ventajas de acceder a través del protocolo IMAP son que, acceda desde donde acceda, siempre permanecerá la clasificación del buzón tal y como la dejó la última vez que trabajó con él. Por otra parte, el usuario no podrá acceder a los mensajes en su equipo si se queda sin conexión. Asimismo, si el buzón no se gestiona debidamente, y no se vacía de información antigua e inservible, éste consume cada vez más recursos (espacio de su plan de alojamiento).

Una vez hayamos elegido el protocolo que emplearemos para acceder al buzón, se seleccionará este en el menú desplegable, marcado en **ROJO** en la imagen, así como se marcará la casilla ubicada en la sección inferior etiquetada como "Mi servidor de salida requiere autenticación". Posteriormente se deben rellenar los campos relacionados con los nombres de servidor de correo entrante y saliente etiquetados en **VERDE**, poniendo en cualquier caso "mail.**ponga aquí su dominio**" en ambos servicios. P. ej. "mail.infortelecom.net" en nuestro caso.

Configurar servidores de correo electrónico

Tipo de servidor de correo electrónico entrante:

POP3
POP3
IMAP
HTTP

Nombre del servidor de correo entrante (POP3 o IMAP):

Nombre del servidor de correo saliente (SMTP):

El servidor de salida requiere autenticación

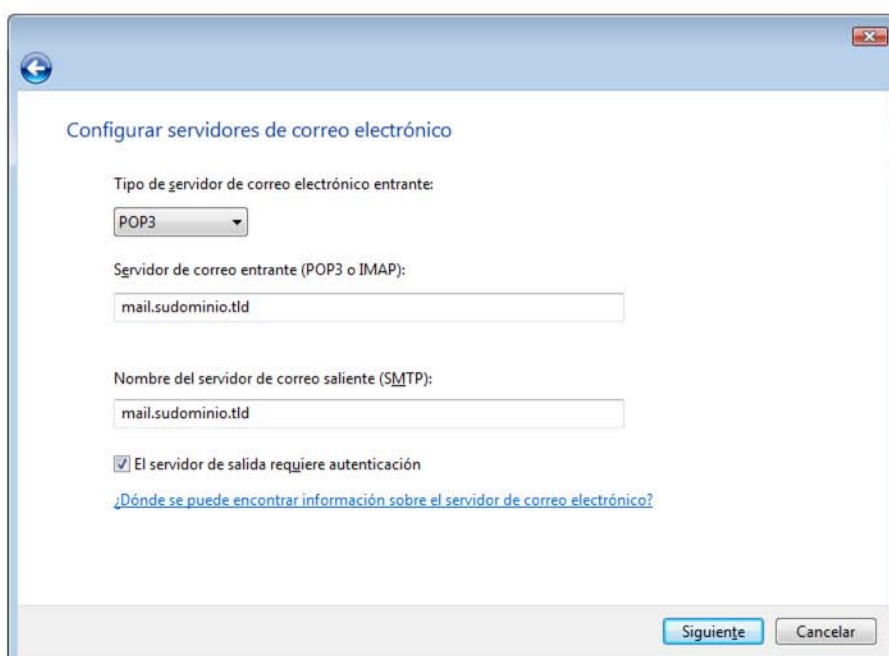
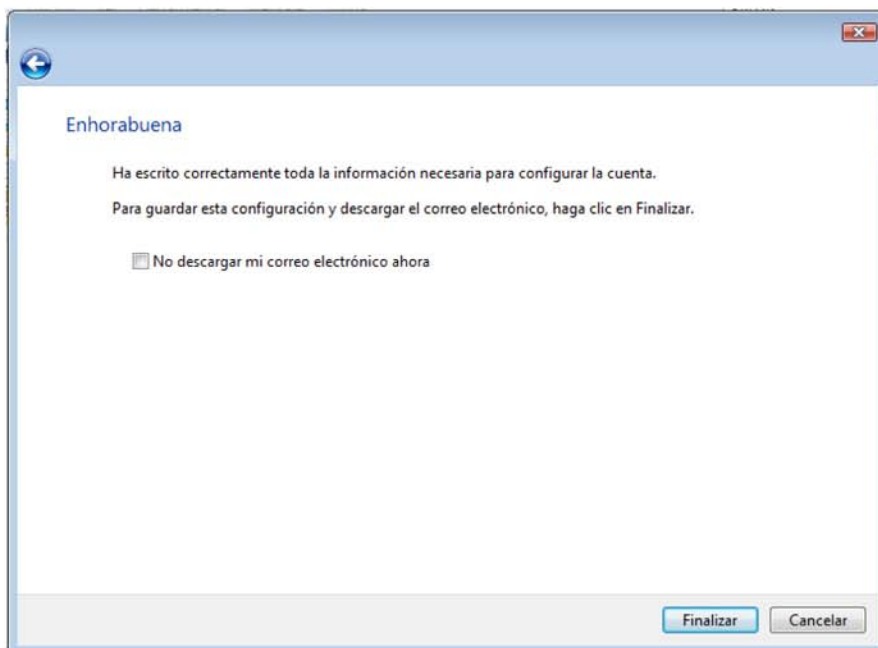
[¿Dónde se puede encontrar información sobre el servidor de correo electrónico?](#)

Siguiente Cancelar

Por ejemplo...

Tras esta pantalla, el asistente de configuración solicitará los datos de acceso al buzón de correo. Estos son el usuario, que se corresponde con **la dirección de correo electrónico completa**, y su contraseña asociada.

Finalmente aparecerá la ventana de finalización del asistente de configuración. Al pulsar "Finalizar" podrá trabajar con el cliente de correo electrónico.



4. Posteriores ajustes a realizar en la configuración de la cuenta

Tras haber realizado los pasos anteriores, el cliente de correo está ajustado para acceder al servidor y que pueda trabajar con éste. No obstante, es recomendable realizar un pequeño ajuste en la configuración del servicio de correo saliente.

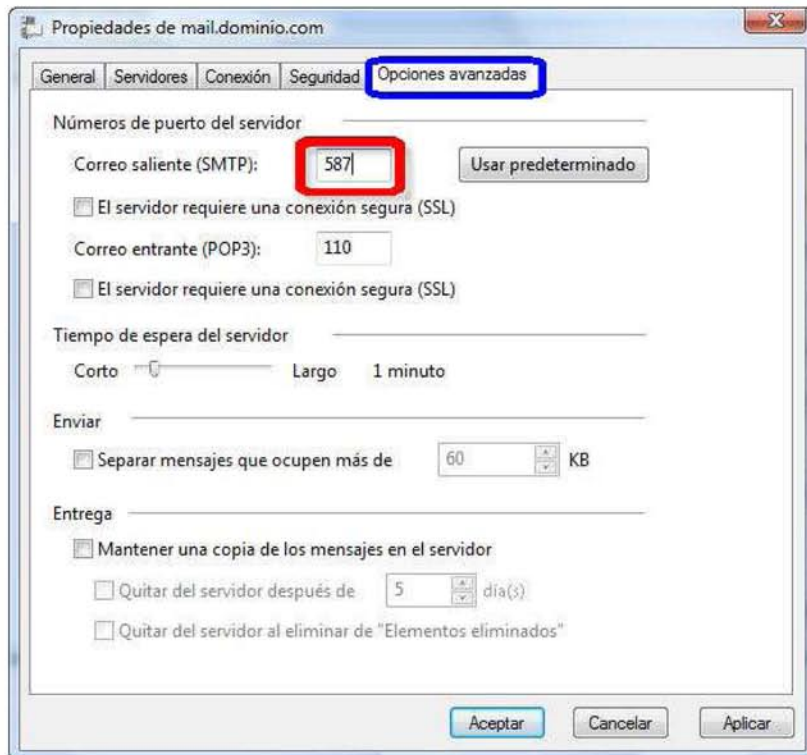
Debido al gran problema del correo electrónico no deseado, y al gran incremento de equipos que forman **botnets** (redes de equipos comprometidos que son empleados para enviar Spam y software malicioso de forma inadvertida para sus propietarios), se recomienda emplear el puerto 587 para el envío de correo, relegando el 25 (que es el empleado por defecto) para el envío de correo entre servidores.

Ciertos proveedores de conectividad ya bloquean el puerto 25 para ajustarse a estas medidas de protección, siendo en estos casos obligatorio llevar a cabo este ajuste para poder enviar mensajes de correo.

Para ajustar este parámetro, acuda a la ventana de gestión de cuentas de correo. Para ello debía acceder pulsando "Herramientas" -> "Cuentas", tal y como se ha descrito en la sección 2.

Desde esta pantalla, haga doble click sobre su cuenta de correo, de forma que aparecerá una ventana emergente con las propiedades de configuración de esta, donde deberá marcar la pestaña etiquetada como "Opciones avanzadas" que aparece en la parte superior de ésta, marcada en color **AZUL** de la siguiente página.

Posteriormente se sustituye el "25" que va por defecto en el apartado del puerto empleado por el correo saliente por el valor "587", que aparece marcado en **ROJO** en la próxima imagen.



Con este último ajuste ya debería poder operar con el correo desde su puesto de trabajo.

Puede conectarse también, a <http://webmail.ponga aquí su dominio> El usuario, será su email, y la clave, será la misma que ya tenía.